

# Holmen Örö – det hundraåriga försvarsfortet blir turistattraktion

För alla stater är havet och en naturlig förbindelse till havet viktiga. Så är det också i dag, men så var det i synnerhet på den tid när det inte ännu fanns någon flygtrafik och landsvägstrafiken och transportererna landvägen enligt vår tids sätt att se var primitiva. Utrikeshandeln ägde huvudsakligen rum sjövägen. Å andra sidan utgjorde sjötransporterna en säkerhetsrisk för staterna, eftersom fienden kunde dra nytta av ett direkt tillträde till sitt mål sjövägen.

Det kejserliga Ryssland fick uppleva hur detta hot gick i verkställighet i medlet av 1800-talet, när England och Frankrike under en konflikt känd under namnet Krimkriget försökte begränsa Rysslands tillträde till internationella farvatten både när det gäll-

de Svarta havet och Östersjön. Tändgnistan till operationen bestod av Rysslands ökade inflytande i Svartahavsområdet. I Östersjöområdet koncentrerades krigshandlingarna närmast till det autonoma Storfurstendömet Finland, som hörde till Ryssland. Så var t.ex. Rysslands huvudstad S:t Petersburg sist och slutligen inte utsatt för något egentligt hot.

I början av 1900-talet började Ryssland på Finlands och Estlands kuster uppföra Peter den Stores Havsbefästning. Dess uppgift var att skydda S:t Petersburg mot fientligt angrepp. En del av denna befästning kom holmen Örö att utgöra, en ö som är belägen söder om Kimitoön, i väster från Hangö sett, och som befästes av Ryssland 1915–1917. Fortets huvudbestyck-

ning bestod av ett tolv tums kasernområde med grovt 12" (305 mm) Obuhov-kanonbatteri och ett sex tums kasernområde med 6" (152 mm) Canet-kanonbatteri. På öns västra strand utplacerades ännu tre 120 mm Canet kanoner och en 75 mm Zenit luftvärnskanon. Huvudvägarna på ön förseddes med en beläggning av kullersten.

Försvarsmakten i det självständiga Finland fortsatte det befästnings- och byggnadsarbete som ryssarna delvis lämnat på hälft. Så motsvarade t.ex. kasernbyggnaderna inte den finländska bostadsstandarden. Också befästningsanläggningarna kompletterades genom att med betong bygga samman kanonernas öppna ställningar och genom att utplacera försvars-



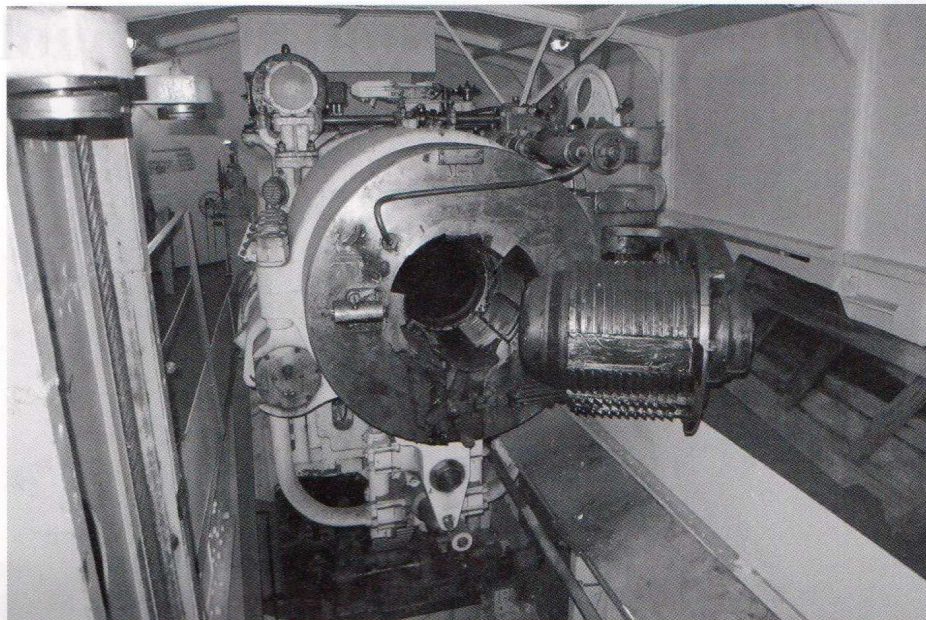
Reservröret till en Obuhov-kanon.  
Obuhov -tykin vaihtoputki.

ställningar på olika sidor av holmen. På norra udden av densamma placerade man ännu på 1980-talet ut tre 23 mm luftvärnskanoner. Örö tjänstgjorde fram till slutet av år 2014 som Försvarsmaktens kustfort.

Många kontingenter av värnpliktiga har fått sin militära utbildning på Örö, bl.a. nuvarande Överbefälhavaren för Försvarsmakten, president Sauli Niinistö. Ön var inte åtminstone till en början populär hos de värnpliktiga som utbildningsställe på grund av de besvärliga förbindelserna och öns avlägsna placering. Som en påminnelse om detta kan vi ta de med kullerstenar belagda huvudvägarna på ön, vilka har fått namnen Långa och Korta tråkigheten.

Örö med sin hundraåriga landsförsvarshistoria har varit av betydelse för vårt militärförsvar framför allt som en utbildningsgarnison för de värnpliktiga. I egentliga försvarsmässiga krigshandlingar deltog man t.ex. 26.7.1941, när de sovjetiska styrkorna försökte invadera Bengtskärs fyr, belägen på ett avstånd av 13 km från Örö. De med grova Obuhov-kanoner avfytrade skotten mot fyren ledde för sin del till att invasionen inte lyckades. Av öns ursprungliga fyra Obuhov-kanoner hade två före kriget flyttats till Viborgska viken på 1930-talet till fortet Ristiemi. Där deltog de i vinterkriget strider. Den ena kanonens rör sprack genast vid de första skotten och i avsaknad av ett reservrör blev kanonen obrukbar. Den andra kanonen fungerade däremot klanderfritt och med framgång. Med den avfytrade man sammanlagt 308 skott, av vilka 298 avfyrades under vinterkriget. Kanonbatteriet förstördes senare, eftersom det blev kvar på det territorium man måste avstå ifrån vid fredsslutet. Följande mått säger något om Obuhov-kanonens storlek: kanonens totala vikt 150 ton, låset 2 ton, rörets längd 16 m och vikt 50 ton, projektilens vikt 450–500 kg, kanonens bärvidd 45 km.

Fortet Örö har öppnats för allmänheten år 2015 som en del av den av Forsstyrelsen förvaldade Skärgårdshavets nationalpark. Den stora popularitet ön genast under



**Obuhov-kanonens framstycke med laddningsöppningen. Obuhov -tykin putken alkupää latausaukkoineen.**

sin första turistsäsong fick uppleva härrör från flera olika faktorer. Det är alldeles uppenbart att öns krigshistoriska fortgenskaper har fungerat som ett huvudmotiv till att man velat besöka ön. De grova kanonerna, de hundraåriga kasernerna och de många befästa försvarsställningarna berättar om vårt kustförsvars historia. Örö med sina sällsynta – rentav unika – växter och djur utgör också ett fint naturobjekt. Ett besök på ön med sitt fort visade, att den redan under sitt första turistår var redo att ta emot besökare. Sommartid finns det daglig reguljärtrafik till ön. Inkvarterings- och bespisningsarrangemangen fungerar och man kan fritt bekanta sig med ön antingen på egen hand eller biträdd av en guide. Vägnätet som alltså härrör sig från den militära perioden täcker hela ön och det kompletteras av nya naturstigar. Med egen båt kan besökarna anlända till den nya gästhamnen. Under sommaren besöktes hamnen av 4 000 båtlag. Eftersom huvuddelen av besökarna kommer med turbåtarna, är det lätt att dra den slutsatsen att det totala besökskarantalet år 2015 stiger till flera tiotusental.

Floran på Örö omfattar flera sällsynta växtarter, som är typiska för öarna i Skärgårdshavet, bl.a. strandkål, saltarv och backtim-

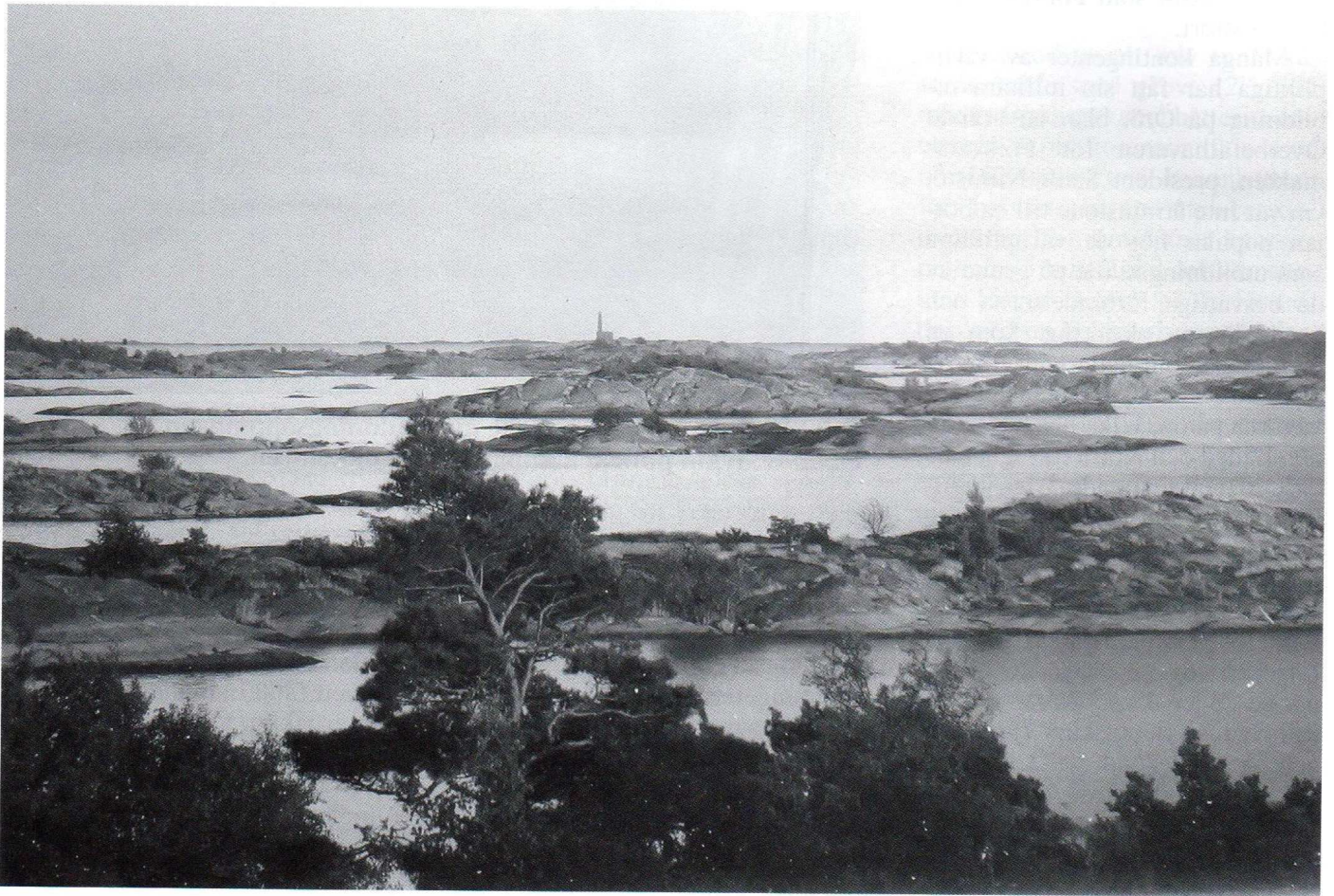
jan. Det egentliga dragplåstret är den om våren blommande ståtliga backsippan, som förekommer i Finland endast på Örö och här endast ett fåtal individer. Också faunan är riklig. Örö är bl.a. ett viktigt center för fjärilsforskningen. Flyttfåglarna använder ön som en viloplats under sin flyttning.

Örö utgör ett ypperligt sommarutflyktsmål på grund av det mångsidiga utbud den står för. Hela familjen kan utan problem delta i utflykten, därför att det också för dem som inte är så intresserade av de militära sevärdheterna redan i och med den enastående naturen finns övernog att se och uppleva. Också många slag av inkvarteringsalternativ står till buds. Drar man nytta av dem kan man bekanta sig med ön också på ett mera grundligt sätt. En invånare från den forna kustbatteristaden Vasa kan uppleva stunder av nostalgi när man bekantar sig med ön i sadeln på en cykel som härrör sig från Vasa Militärdistrikt.

**Ilkka Virtanen**  
Österbottens Försvarsgille

*Svensk text Henry Byskata enligt Ilkka Virtanens original finsk text.*

# Örön saari, satavuotiaasta puolustuslinnakkeesta matkailukohteeksi



Utsikt från taket av Obuhov-kanonens skyddskonstruktion mot Bengtskärs fyr. Näkymä Obuhov -tykin suojarakenteen katolta kohti Bengtskärin majakkaa.

Meri ja luonnollinen yhteys mereen ovat tärkeitä kaikille valtioille. Ne ovat sitä nykyään, mutta olivat erityisesti silloin, kun lentoliikennettä ei ollut ja maaliikenne ja -kuljetukset olivat nykymittapuun mukaan alkeelliset. Ulkomaankauppa tapahtui pääosin meritse. Toisaalta meritiet muodostivat valtioille turvallisuusriskin, sillä viholliset voivat hyödyntää suoraa pääsyä meriteitse kohteeseensa.

Keisarillinen Venäjä koki tämän uhkan realisoinnin 1800-luvun puolessa välissä, kun Englanti ja Ranska pyrkivät Krimin sodan nimellä tunnetussa konfliktissa rajoittamaan Venäjän pääsyä kansainvälisille vesille sekä Mustanmeren että Itämeren alueella. Lähtösäyksenä operaatiolle oli Venäjän kasvanut vaikutusvalta

Mustanmeren alueella. Itämeren alueella sotatoimet kohdistuivat lähinnä Venäjään kuuluvaan autonomiseen Suomen Suuriruhtinaskuntaan, esimerkiksi pääkaupunki Pietari ei lopulta ollut varsinaisesti uhattuna.

Venäjä ryhtyi 1900-luvun alussa rakentamaan Suomen ja Viron rannikoille Pietari Suuren Merilinnoitusta, jonka tehtävän oli suojata Pietaria vihollisten hyökkäykseltä. Yhdeksi osaksi tätä linnoitusta tuli Kemiönsaaren eteläpuolella Hangosta länteen sijaitseva Örön saari, jonka Venäjä linnoitti 1915–1917. Linnakkeen muodostivat 12 tuuman kasarmialue järeine 12” (305 mm) Obuhov -tykkipattereineen ja 6 tuuman kasarmialue 6” (152 mm) Canet -tykkipattereineen, saaren länsirantaan sijoitettiin vielä kolme 120 mm Ca-

net tykkiä ja yksi 75 mm Zenit ilmatorjuntatykki. Saaren päätiet päällystettiin mukulakivin.

Itsenäisen Suomen Puolustusvoimat jatkoi venäläisiltä osin kesken jäänyttä linnoitus- ja rakennustyötä. Esimerkiksi kasarmirakennukset eivät vastanneet suomalaisista rakennusstandardia. Myös linnoittautumista täydennettiin betonoimalla tykkien avoasemat umpinaisiksi ja sijoittamalla lähi-puolustusasemia eri puolilla saarta, saaren pohjoiskärkeen sijoitettiin vielä 1980-luvulla kolme 23 mm ilmatorjuntatykkiä. Öro toimi Puolustusvoimien rannikkolinna-keena vuoden 2014 loppuun asti.

Monet varusmiesikäluokat ovat saaneet Örossä sotilaskoulutuksensa, mm. nykyinen Puolustusvoimien ylipäällikkö president-

ti Sauli Niinistö. Saari ei ollut ainakaan alkuaikoina koulutuspaikkana varusmiesten suosiossa silloisten hankalien kulkuyhteyksien ja saaren syrjäisyyden takia. Yhtenä muistutuksena tästä ovat mukulakivin päällystetyt saaren päätiät, jotka on nimetty Pitkäksi ja Lyhyeksi ikäväksi.

Sadan vuoden maanpuolustus-historian omaavan Örön saaren merkitys sotilaalliselle puolustuksellemme on ennen kaikkea varusmiesten koulutuksesta huolehtineena varuskuntana. Varsinaisiin puolustuksellisiin sota-toimiin osallistuttiin esimerkiksi 26.7.1941, kun neuvostoliittolaiset joukot yrittivät vallata 13 km päässä sijaitsevan Bengtskärin majakan. Järeillä Obuhov -tykeillä kohti majakkaa ammutut laukaukset vaikuttivat osaltaan siihen, että valtaus ei onnistunut. Saaren alun perin neljästä Obuhov -tykistä kaksi oli siirretty 1930-luvulla Viipurinlahdelle Ristinien linnakkeeseen. Täällä ne osallistui- vat Talvisodan taisteluihin. Toisen tykin putki halkesi heti ensimmäisissä laukauksissa ja vaihtoputken puuttuessa siitä tuli käyttökelvoton. Toinen tykki sen sijaan toimi menestyksekkäästi. Sillä ammuttiin kaikkiaan 308 laukausta, joista 298 Talvisodassa. Tykkiase- ma tuhottiin myöhemmin, sillä se oli jäämässä luovutettavalle alueelle. Obuhov -tykin koosta kertovat seuraavat mitat: tykin kokonaispaino 150 tn, lukko 2 tn, putken pituus 16 m ja paino 50 tn, ammuksen paino 450–500 kg, tykin kantama 45 km.

Örön linnakesaari on avattu yleisölle 2015 osana Metsähallituksen hallinnoimaa Saaristome- ren kansallispuistoa. Saaren heti ensimmäisenä matkailusesonki- naan saavuttama valtava suosio perustuu usealle eri tekijälle. Ai- van ilmeisesti saaren sotahistori- alliset linnakeominaisuudet toimi- vat päämotiivina saarella vierailul- le. Järeät tykit, satavuotiaat kasar- mialueet ja monet linnoitetut puo- lustusasemat kertovat rannikko- puolustuksemme historiasta. Öro on harvinaisine – jopa uniikkeine – kasveineen ja eläimineen myös hieno luontokohde. Vierailu lin- nakesaarella osoitti sen olevan jo



**Cyklarna från Vasa Militärdistrikt har fortfarande en viktig funktion.**

**Vaasan Sotilaspiirin polkupyörät edelleen palveluksessa.**

ensimmäisenä matkailuvuotenaan valmis vastaanottamaan kävijän- sä. Kesäkaudella saarelle on päi- vittäinen reittiliikenneyhteys, ma- joitus- ja ruokailujärjestelyt toimi- vat ja saaren voi vapaasti tutus- tua joko omatoimisesti tai oppaan ohjauksella. Sotilaskauden ajoil- ta periytyvä tieverkosto kattaa ko- ko saaren, tätä täydentävät uudet luontopolut. Omalla veneellä tuli- jat voivat kiinnittyä uuteen vieras- satamaan, satamassa kävi kesän aikana 4000 venekuntaa. Koska pääosa kävijöistä tulee reittialuk- silla, on helppo päätellä, että ko- konaiskävijämäärä nousee v. 2015 useisiin kymmeneen tuhansiin.

Örön kasvistoon kuuluu useita harvinaisuuksia, jotka ovat tyypil- lisiä vain Saaristome- ren saarille, mm. merikaali, suola-arho ja kan- gasajuruoho. Varsinainen hitti on keväällä kukkiva upea lännenkyl- mänkukka, jota Suomessa esiin- tyy vain Örossä, täälläkin vain muutamina yksilöinä. Myös eläi- mistö on runsas, Öro on mm. mer-

kittävä perhostutkimuksen kes- kus. Muuttolinnut käyttävät saar- ta levähdyspaikkanaan.

Öro on mitä oivallisin kesäret- ken kohde monipuolisen tarjon- tansa johdosta. Matkaan voi huo- letta lähteä koko perhe, sillä soti- laskohteista vähemmän kiinnostu- neillekin on pelkästään ainutlaa- tuisessa luonnossa yllin kyllin kat- sottavaa ja koettavaa. Tarjolla on myös monipuolisia majoitusvaih- toehtoja, joita hyödyntämällä saa- reen voi tutustua perusteellisem- minkin. Entisen rannikkopatteris- tokaupunki Vaasan asukas voi ko- kea nostalgisia hetkiä tutustues- saan saareen Vaasan Sotilaspiiris- tä peräisin olevan polkupyörän sa- tulassa.

**Ilkka Virtanen**

Pohjanmaan Maanpuolustuskilta